

NÁVOD SVAŘOVANÉ PLETIVO

A. STANDARDNÍ INSTALACE

V uzavřené vytyčené budoucí trase oplocení se připravují díry o průměru od 15 do 23 cm pro sloupky a vzpěry ve vzdálenosti 2,5 až 3m od sebe. Díry musí sahát do nezamrzlé hloubky, a to nejméně 80 cm.

Ideální je použití sloupků Pilclip, které mají připravené úchyty pro sponky. Mohou však být použity také sloupky Damiplast. Správné ukotvení sloupku v díře zajistí nepřiliš řídkým betonem. Rohové a koncové sloupky, stejně tak jako každý nejméně osmý průběžný sloupek, musí být osazen vzpěrami.

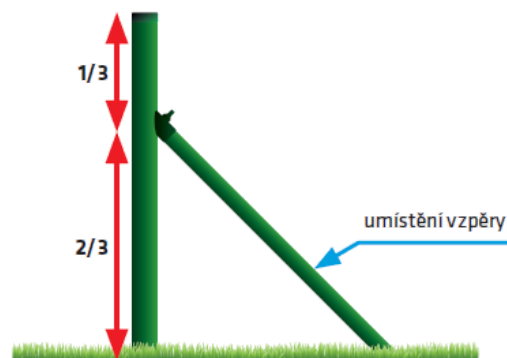
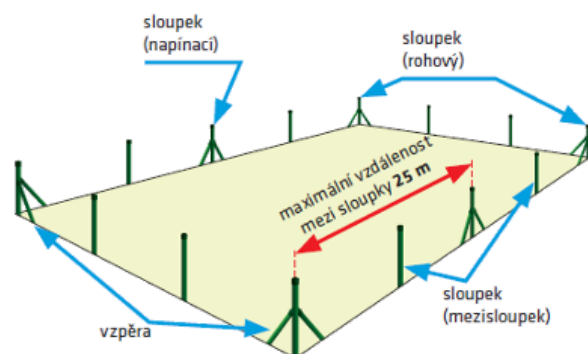
Napínací sloupky jsou fixovány vzpěrami, které musí působit proti tahu pletiva a jsou instalovány:

- na začátku plotu
- v každém rohu plotu
- při každé změně směru plotu
- každých nejméně 25 metrů rovné délky plotu
- na konci plotu

Použité sloupky by měly být zvoleny o větší délce, než je výška nadzemního oplocení. Sloupky by měly být zapuštěny do hloubky alespoň 60 cm pod zemský povrch, ideálně však 80 cm. Pokud tedy požadujete oplocení 200 cm vysoké, správná volba sloupku bude na délce 280 cm.

Vzpěry jsou používány k zajištění svislé polohy plotových sloupků poté, co je na sloupky instalováno a napnuto pletivo. Vzpěry jsou osazeny vždy tak, aby působily proti tahu pletiva. Proto jsou do země zabetonovány a ke sloupku přišroubovány vždy v horní 1/3 nadzemní výšky sloupku. Se sloupkem pak ideálně svírají úhel 45 stupňů. Délka vzpěr je vždy přibližně stejná jako délka sloupků. Vzpěry se instalují:

- na počáteční sloupek plotu 1 ks
- na každý rohový sloupek plotu 2 ks
- na každý sloupek plotu, na kterém se mění trasa 2 ks
- na každý sloupek po maximálně 25 m u rovného plotu 2 ks
- na zakončovací sloupek plotu 1 ks



POSTUP MONTÁŽE

Svařované síť ještě před instalací na sloupky se celé rozvinou směrem od prvního zavzpěrovaného sloupku podél celé trasy plotu. Počátek sítě se uchytí pomocí nerezových svorek Pilclip ke sloupku. Svařované pletivo je možné spojovat pomocí svorek přesazením přes jedno oko.

Pokud máme rozvinuté svařované pletivo a na jedné straně již přichycené k zavzpěrovanému sloupku, připravíme na opačný konec svařovaného pletiva napínací hřeben. Následně pomocí navijáku upevněného za pevný předmět se pletivo napne. Ihned po napnutí pletiva se pletivo postupně připe k jednotlivým sloupkům pomocí svorek Pilclip speciálními kleštěmi. Vzniklý přebytečný konec sítě za posledním sloupkem se odstříhne dle potřeby. Pokud je napnutí pletiva nedokonalé, lze jeho napnutí ještě zvětšit krepovacními kleštěmi.

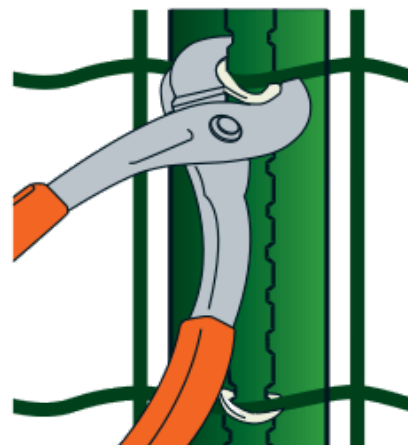
Po napnutí se pletivo pomocí vázacího drátu přichytí ke střednímu a spodnímu napínacímu drátu. K hornímu napínacímu drátu se pletivo přichycuje uzavřením rozevřených uzlů pletiva. Konec pletiva se vázacím drátem přiváže ke koncovému sloupku. Ke sloupkům průběžným se pletivo přiváže vázacím drátem.



B. INSTALACE PLETIVA NA NEROVNÉM TERÉNU

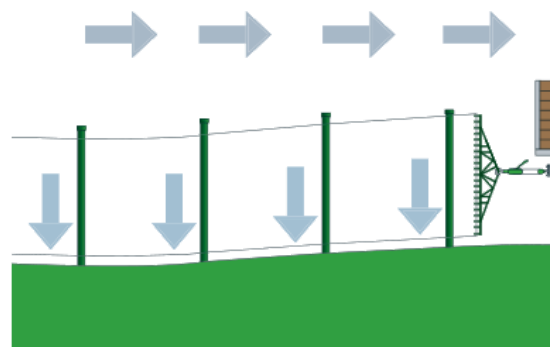
MENŠÍ TERÉNNÍ VLNY

Sítě svařované pevné a zároveň u větších délek plotu pružné. Díky tomu se velmi jednoduše přizpůsobují terénním vlnám a sloupkům. Na nerovném terénu je postup montáže totožný s montáží na rovném terénu. Napnutí pletiva pomocí navijáku lze pletivo svislým tahem zafixovat na sloupcích v požadované výšce.



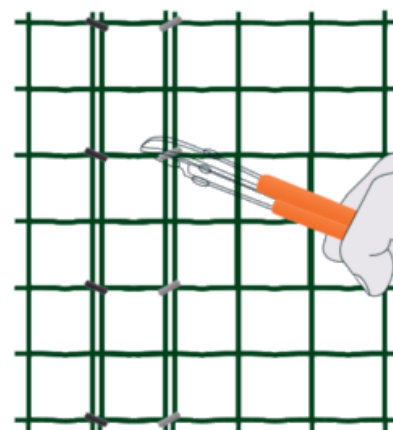
VĚTŠÍ TERÉNNÍ VLNY A SCHODY

Pokud z důvodu větších terénních nerovností nelze využít technologii výškového přizpůsobení svařované sítě terénním vlnám, použije se technologie přerušování a napojování sítě na sloupcích s využitím výškových odskoků mezi sousedními stítky. V tomto případě je instalace sítě obdobná jako při instalaci sítě na rovinatých podkladech. Výjimkou je délka trasy sítě, která je podstatně kratší. Jeden úsek natažené svařované sítě je do 6 metrů a výškový odskok nejvýše do 20 cm.



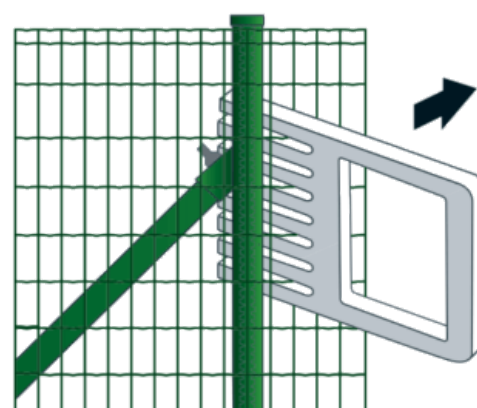
C. SPOJOVÁNÍ KONCŮ DVOU SVAŘOVANÝCH SÍTÍ

Pevné spoje sítí jsou důležitou součástí oplocení. Pevného spoje se dosáhne překrytím dvojice vertikálních drátů obou sítí. Vodorovný přesah by měl mít jedno oko. Vzájemné spojení pletiva se provede pozinkovanými sponami nebo nerezovými sponami. Umístění spon je křížem přes spoje pletiva tak, jak je vyobrazeno na obrázku.



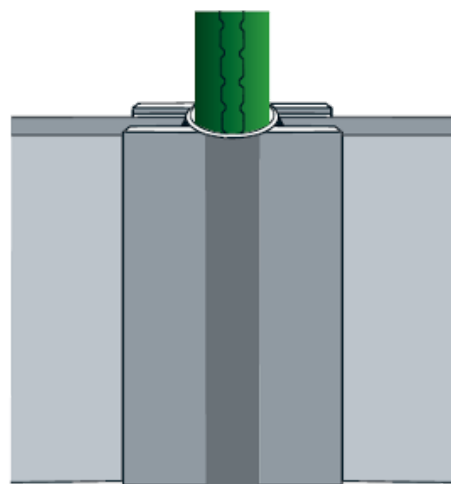
D. VYPNUTÍ SÍTĚ POMOCÍ HŘEBENU

Napínání svařované sítě pomocí plastového hřebenu je vhodná pouze pro lehké pletiva do průměru drátů 2,5 mm. K úplnému napnutí svařovaného pletiva není potřeba použití lanového napínáku či strojní pomoci. Napnutí lze provést plastovým vypínacím hřebenem. Tato technika se provádí tak, že se hřeben protne oky sítě na koncovém zavzpěrovaném sloupku a pomocí zapření hřebenu o koncový sloupek a vytvoření tlaku na hřeben se pletivo vypne. Takto napnuté pletivo stačí pouze přichytit ke sloupkům pomocí nerezových svorek.



E. PLOT S BETONOVOU PODHRABOVOU DESKOU

Instalace podhrabových betonových desek pod svařovanou síť probíhá vložením desek do koncových či průběžných držáků. Tyto držáky jsou přichyceny samořeznými šrouby. Do těchto držáků jsou podhrabové desky vloženy volně. Samotné natažení svařovaného pletiva je totožné jako bez podhrabových desek, jen je potřeba mít na paměti, že bude potřeba použít delší sloupky (cca o výšku podhrabové desky).

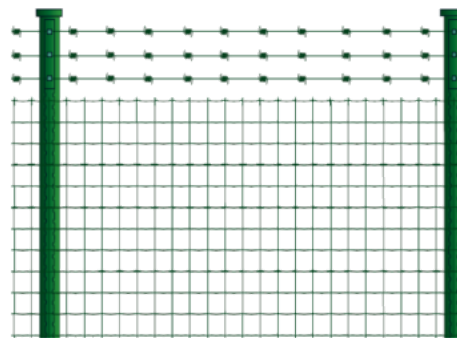


F. OPLOCENÍ S PROTIPŘELEZOVÝM OSTNATÝM DRÁTEM

Nad svařované pletivo lze instalovat protipřelezový ostnatý drát. Toto lze instalovat dvěma způsoby.

a) **Pomocí bavoletů** - sloupky se osadí bavolety ostnatými dráty. Lze využít jednostranné i oboustranné bavolety. Využít lze také ostnaté žiletkové spirály.

b) **1-5 řád ostnatých drátů** - instalace žiletkových drátů / ostnatých drátů probíhá přímo na samotné sloupky, v 1 až 5 řadách, ideálně 10 - 15 cm od sebe. U této varianty je potřeba počítat s delším sloupkem dle počtu řad.



Co potřebujete ke stavbě plotu?

